

Città di Granarolo dell'Emilia

Unione dei Comuni Terre di Pianura
Città Metropolitana di Bologna



NORME DI BUON COMPORTAMENTO in emergenze di **PROTEZIONE CIVILE**





Benvenuta o benvenuto nell'opuscolo del nuovo Piano di Protezione Civile del Comune di Granarolo dell'Emilia.

Nelle seguenti pagine troverai consigli utili, informazioni, contatti telefonici e regole di buon comportamento per affrontare le emergenze di Protezione Civile.

Per conoscere nel dettaglio il funzionamento di questo opuscolo, puoi **guardare il video presente nella pagina web** del sito del Comune di Granarolo dell'Emilia, scannerizzando il seguente QrCode



Ricorda!
Tieni sempre questo
opuscolo in un luogo di facile
accesso e consultalo ogni
volta che ne avrai bisogno



Sommario

Perché un Piano di Protezione Civile.....	2
Le parole dell'Amministrazione Comunale.....	3
Alert System e IT-Alert.....	4
Attivazione Numero Unico di Emergenza 112.....	6
Lo zaino di emergenza, il nostro alleato anche nella quotidianità.....	8
Come si legge un'allerta?.....	10
Cosa fare in caso di	
• Alluvione.....	12
• Temporale.....	13
• Vento forte.....	13
• Terremoto.....	14
• Fuga di gas.....	14
• Evento in industria a rischio incidente rilevante.....	15
• Ondate di calore.....	15
• Rischio sanitario epidemie.....	16
• Ritrovamento di un ordigno bellico.....	16
• Incendio boschivo.....	17
• Incidente radiologico o nucleare.....	17
Quando e come chiamare il COC Centro Operativo Comunale ?.....	18
Associazione di Volontariato di Protezione Civile.....	19
Aree di emergenza.....	20
Mappa aree di emergenza.....	22

Perché un Piano di Protezione Civile?



Il Piano di Protezione Civile è un documento che organizza le azioni per **prevenire, gestire e superare emergenze o calamità, proteggendo persone, animali, beni e ambiente.**

La “Direttiva del Presidente del Consiglio dei Ministri del 30 aprile 2021 - Indirizzi di predisposizione dei piani di Protezione Civile”, emanata in attuazione dell’articolo 18 del decreto legislativo 2 gennaio 2018, n. 1, recante “Codice della protezione civile”, stabilisce che con **cadenza massima triennale** è necessario effettuare una **revisione del Piano di Protezione Civile.**

Tale Direttiva ha modificato in modo sostanziale l’approccio ai Piani di Protezione Civile, rendendoli uno **strumento dinamico, partecipativo e integrato** anche con sistemi digitali.

La cittadinanza diventa protagonista attiva nella protezione civile, promuovendo il coinvolgimento diretto delle persone come veri e propri promotori di sicurezza e resilienza nelle proprie comunità.

Nelle pagine seguenti troverai informazioni utili, suggerimenti e buone norme da applicare in caso di emergenza di protezione civile e ricorda....

La sicurezza non è solo responsabilità delle Istituzioni, ma parte da ciascuno di Noi, che diventiamo protagonisti attivi nella protezione delle nostre comunità.

Le parole dell'Amministrazione Comunale

“Il nuovo Piano di Protezione Civile rappresenta un passo avanti importante per la **sicurezza** della nostra comunità. Non è un documento formale, ma uno strumento vivo, costruito insieme ai cittadini e ai volontari, che tiene conto delle criticità emerse nelle recenti emergenze.”

Così il vicesindaco Cesare Landi commenta l'adozione del Piano, approvato dal Consiglio comunale a fine settembre.

La cultura della Protezione Civile non si ferma all'adozione del Piano, ma continuerà con un processo partecipato per raggiungere tutti i cittadini.

“Nel medio periodo occorre lavorare ancora sulla cultura della Protezione Civile, è necessario che ogni cittadino divenga una sentinella dei segnali che il territorio lancia e nello stesso tempo sia attento alle indicazioni che vengono dalle autorità regionali o dal sindaco. Occorrerà attivare **percorsi formativi e di aggiornamento** per tutto il personale addetto alla Protezione Civile che prevedano anche **esercitazioni virtuali e il coinvolgimento dei cittadini**. A questo affiancare anche incontri periodici e attività di sensibilizzazione rivolta alla popolazione e nello specifico anche ai ragazzi delle **scuole primarie e secondarie**.”

Cesare Landi, Vicesindaco e
Assessore alla Protezione Civile
Città di Granarolo dell'Emilia



Rimanere sempre informati... possibile con i sistemi Alert System



Cos'è Alert System?

Alert System è un sistema pubblico di informazione telefonica, attraverso il quale il Comune di Granarolo dell'Emilia trasmette notizie importanti ai cittadini, quali:

- Emergenze e Allerte Meteo
- Situazioni di disagio (distacco energia elettrica o acqua, chiusura di strade o scuole)
- Altre informazioni da comunicare con tempestività alla cittadinanza (disinfestazioni ecc..)

Come può avvenire la comunicazione?

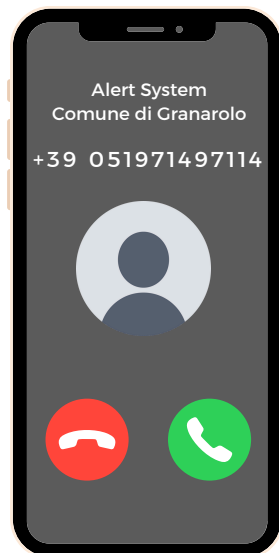
Il Comune di Granarolo comunica tramite Alert System mediante messaggi vocali telefonici che vengono inviati ai soli iscritti al servizio

Come ci si iscrive?

Scannerizza il QR Code e compila il form



Registra questo numero, così lo avrai sempre disponibile e non ti sembrerà uno spam !



e IT-Alert ?



Cos'è e come funziona IT-Alert ?

IT-alert è il sistema nazionale di allarme pubblico per l'informazione diretta alla popolazione, che dirama ai telefoni cellulari presenti in una determinata area geografica messaggi utili in caso di gravi emergenze o catastrofi imminenti o in corso.

I messaggi si basano sulla tecnologia cell-broadcast, che invia messaggi sui telefoni dei cellulari all'interno di un gruppo di celle telefoniche geograficamente vicine.

Come ci si registra al sistema?

Per ricevere i messaggi non è necessario scaricare app o registrarsi online. I messaggi vengono inviati a tutti i telefoni, anche senza credito telefonico.

Ricevo il messaggio con il telefono spento ?

No, è necessario che il telefono sia acceso e che si abbia campo.

IT-Alert può compromettere la privacy ?

No, IT-alert non comporta nessuna compromissione dei livelli di privacy.



Attivazione del Numero Unico di Emergenza (NUE) 112

Dal 1° Aprile 2025, è attivo in tutta la Regione Emilia-Romagna, il Numero Unico di Emergenza 112.

Può essere composto da rete fissa o mobile anche quando il telefono non ha SIM, è bloccato o non si ha credito telefonico.

**NUMERO UNICO
PER TUTTE
LE EMERGENZE:**

Cos'è il Numero Unico di Emergenza ?

Il Numero di emergenza unico europeo (NUE) **112 (uno-uno-due)** è il numero di telefono per chiamare i servizi di emergenza in tutti gli Stati dell'Unione Europea.

Come funziona il NUE 112 ?

Puoi chiamare il Numero di emergenza Unico Europeo per richiedere urgentemente un **intervento delle Forze di Polizia, Vigili del Fuoco, assistenza sanitaria e assistenza in mare.**

L'operatore del 112, inoltra la chiamata alla Centrale operativa competente per tipologia di emergenza.

Il tempo medio di risposta al cittadino è di 4,5 secondi.

Cosa devo comunicare se chiamo il NUE 112 ?

L'operatore della Centrale Unica di Risposta (CUR) del 112 vi chiederà il **vostro nome, luogo di dove vi trovate e il tipo di aiuto che vi serve.**

I numeri storici di emergenza restano in funzione ?

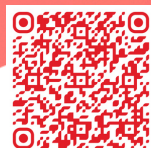
Sì, restano in funzione i numeri 113 (Pubblica sicurezza), 115 (Vigili del Fuoco), 118 (Soccorso sanitario) e 1530 (Guardia costiera).

Tramite l'App "Where Are U" potrai richiedere **soccorso anche tramite messaggio** per persone non udenti o potrai effettuare una **chiamata muta** se ti trovi in pericolo

Scaricala qui:

Android

IOS



Emergenza



Localizzazione precisa
della chiamata con
sistema AML



"Chiama 1-1-2.

Un solo numero per tutte le emergenze"

Lo zaino di emergenza...

cosa inserire per essere pronti

Tutto contenuto in buste di plastica per evitare di bagnarsi



Carta e matite



Torcia elettrica e batterie di scorta
(almeno 4)

Radio per ascoltare le
comunicazioni e fischietto per
richiamare l'attenzione



Documenti tuoi e della tua
famiglia (carta identità, persone
da contattare, copia delle
prescrizioni ecc..)

Contanti in piccole somme

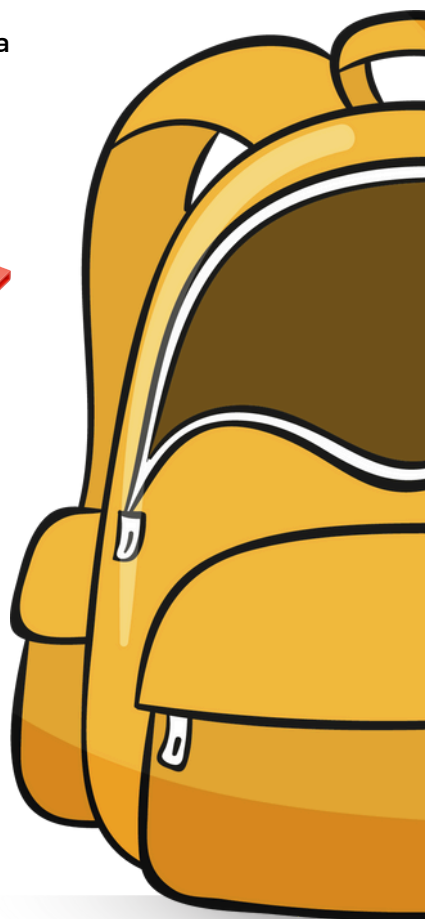


Chiavi di riserva di casa e
della macchina

Coltellino multiuso (tipico
coltello svizzero) e accendino



Oggetti per igiene personale (salviette soprattutto se
presenti bambini, carta igienica, fazzoletti di carta, sapone,
assorbenti ecc..)



“il nostro alleato anche nella quotidianità”



Kit di primo soccorso

Abiti di ricambio per tutta la famiglia a seconda della stagione (non dimenticare una giacca anti pioggia, cappello, intimo ecc..)



Acqua e cibo a lunga conservazione per tutta la famiglia (compresi i tuoi animali !)

Occhiali da vista di ricambio 



Powerbank per ricaricare il proprio telefono

Occorrente per bambini (biberon, latte artificiale, pannolini, vestiti, alimenti per bambini)



Mappa dei luoghi della propria Città e bussola

Eventuali medicine in uso



Ricorda: tieni il trasportino per il tuo animale nei pressi dello zaino di emergenza in modo tale da averlo a portata di mano in caso di emergenza



Come si legge un'allerta?

E soprattutto, cosa mi interessa sapere delle allerte?

L'**allerta meteo-idrogeologica-idraulica** è un documento elaborato ed emesso dall'Agenzia Regionale per la Sicurezza Territoriale e la Protezione Civile e da ARPAE.

Il territorio regionale è diviso in 18 zone e, in funzione delle previsioni meteo, stato del territorio e dei risultati dei modelli, esse vengono colorate con 4 possibili colori:

- **Verde** = nessuna allerta
- **Giallo** = possibilità di fenomeni localizzati con un basso grado di pericolo per le persone e danni limitati
- **Arancione** = possibilità che si verifichi la combinazione di fenomeni più intensi e più diffusi, oppure la forte presenza di uno solo di essi, con un grado medio di pericolo e danni più estesi
- **Rosso** = possibilità di fenomeni molto intensi e molto diffusi oppure di uno solo di essi con pericolo molto elevato per le persone e danni ingenti ed estesi

Il documento viene emesso tutti i giorni, circa alle ore 12 e può avere validità dalle 00:00 del giorno successivo oppure dalle 12:00 del giorno stesso, in caso di aggiornamento.

Saper leggere l'allerta è di estrema importanza per conoscere i pericoli a cui si va incontro !

Segui il canale Telegram "AllertaMeteoER", per ricevere tempestivamente gli aggiornamenti sulle allerte, bollettini, monitoraggi meteo



Vediamo ora a cosa prestare attenzione quando si legge un'allerta

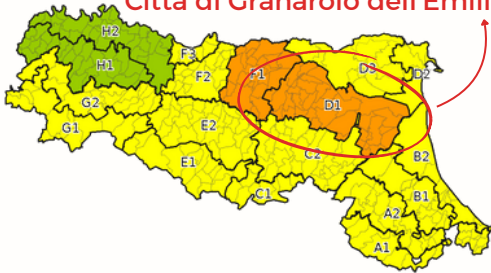


Regione Emilia Romagna

ALLERTA
METEO-IDROGEOLOGICA-IDRAULICA
arpae
emilia-romagna

DOCUMENTO N.	DATA EMISSIONE	INIZIO VALIDITA'	FINE VALIDITA'
030/2025	15/03/2025 12:09	16/03/2025 00:00	17/03/2025 00:00

Zona in cui è compresa la
Città di Granarolo dell'Emilia



ZONE DI ALLERTA:

- A1: Montagna romagnola (FC, RN)
- A2: Alta collina romagnola (RA, FC, RN)
- B1: Bassa collina e pianura romagnola (RA, FC, RN)
- B2: Costa romagnola (RA, FC, RN)
- C1: Montagna bolognese (BO)
- C2: Collina bolognese (BO, RA)
- D1: Pianura bolognese (BO, FE, RA)
- D2: Costa ferrarese (FE)
- D3: Pianura ferrarese (FE)
- E1: Montagna emiliana centrale (PR, RE, MO)
- E2: Collina emiliana centrale (PR, RE, MO)
- F1: Pianura modenese (RE, MO)
- F2: Pianura reggiana (RE)
- F3: Pianura reggiana di Po (PR, RE)
- G1: Montagna piacentino-parmense (PC, PR)
- G2: Alta collina piacentino-parmense (PC, PR)
- H1: Bassa collina piacentino-parmense (PC, PR)
- H2: Pianura piacentino-parmense (PC, PR)

Inizio e fine
validità
dell'allerta

Criticità
identificate da
colore per il
territorio in cui è
compresa la
Città di
Granarolo
dell'Emilia

	CRITICITA' IDRAULICA	CRITICITA' IDROGEOLOGICA	CRITICITA' PER TEMPORALI	VENTO	TEMPERATURE ESTREME	NEVE	PIOGGIA CHE GELA	STATO DEL MARE	CRITICITA' COSTIERA
A1	GIALLO	GIALLO	VERDE	GIALLO	VERDE	VERDE	VERDE		
A2	GIALLO	GIALLO	VERDE	VERDE	VERDE	VERDE	VERDE		
B1	GIALLO	VERDE	VERDE	VERDE	VERDE	VERDE	VERDE		
B2	GIALLO	VERDE	VERDE	VERDE	VERDE	VERDE	VERDE	VERDE	VERDE
C1	GIALLO	GIALLO	VERDE	GIALLO	VERDE	VERDE	VERDE		
C2	GIALLO	GIALLO	VERDE	VERDE	VERDE	VERDE	VERDE		
D1	ARANCIONE	VERDE	VERDE	VERDE	VERDE	VERDE	VERDE		
D2	GIALLO	VERDE	VERDE	VERDE	VERDE	VERDE	VERDE	VERDE	VERDE

Descrizione dei fenomeni attesi

Regione Emilia Romagna

ALLERTA
METEO-IDROGEOLOGICA-IDRAULICA
arpae
emilia-romagna

DESCRIZIONE DEI FENOMENI

Nella giornata di domenica 16 marzo la criticità idraulica nella pianura centro-occidentale e centro-orientale è riferita alla propagazione e al lento esaurimento delle piene nei tratti vallivi dei fiumi Secchia, Reno asta principale ed affluenti destra Reno, generate dalle piogge dei giorni precedenti, con livelli prossimi o superiori alla soglia 2. Non si escludono possibili superamenti della soglia 1 nel settore centro-occidentale e nei bacini romagnoli occidentali nelle prime ore della giornata. Sul settore appenninico, a causa delle condizioni di elevata saturazione dei suoli dovute alle precipitazioni degli ultimi giorni, saranno ancora possibili localizzati dissesti sui versanti caratterizzati da fragilità idrogeologica. Si prevede un livello del mare sottocosta massimo di 0.3 m, con altezza dell'onda massima di 1.2 m nelle prime ore della giornata, in diminuzione. Sulla fascia appenninica sono previsti venti sud-occidentali di burrasca moderata (62-74 km/h) con possibili temporanei rinforzi o raffiche di intensità superiore.

Tendenza nelle successive 48 ore: ☐ intensificazione ☐ stazionarietà ☐ attenuazione ☒ in esaurimento

Tendenza nelle successive 48h del
fenomeno che ha generato l'allerta

Cosa fare in caso di



Alluvione

Durante un'allerta

- **Non dormire nei piani seminterrati** ed evita di soggiornarvi.
- Proteggi con **paratie o sacchetti di sabbia** i locali che si trovano al piano strada.
- Se ti devi spostare, valuta prima il percorso ed **evita le zone allagabili**.
- Verifica che la **scuola di tuo figlio sia informata** dell'allerta in corso e sia pronta ad attivare il piano di emergenza.



Cosa fare - Durante l'Alluvione

- **Non scendere in cantine, seminterrati o garage**
- **Non uscire assolutamente per mettere al sicuro l'automobile** e non usarla
- Se ti trovi in un locale seminterrato o al piano terra, **sali ai piani superiori** e non usare l'ascensore
- **Chiudi il gas e disattiva l'impianto elettrico.**
- **Limita l'uso del cellulare:** tenere libere le linee facilita i soccorsi. Tienilo sempre carico se dovessi aver bisogno di chiamare i soccorsi.
- Tieniti informato su come evolve la situazione e **segui le indicazioni fornite dalle autorità**
- Se sei all'aperto **allontanati dalla zona allagata:** per la velocità con cui scorre l'acqua, anche pochi centimetri potrebbero farti cadere e potresti non vedere tombini o buche pericolose.
- **Evita sottopassi, argini, ponti:** sostare o transitare in questi luoghi può essere molto pericoloso.





Temporale

Al sopraggiungere di un temporale

Osserva costantemente le condizioni atmosferiche. **Se oltre ai lampi, senti anche i tuoni, il temporale è a pochi chilometri di distanza.** Mettiti subito al riparo.

I lampi possono generarsi anche senza precipitazione e possono colpire anche a diversi chilometri di distanza dal centro del temporale. I **bersagli privilegiati sono quelli alti**, perciò se sei costretto a restare all'aperto, allontanati dai punti che sporgono sensibilmente, come pali o alberi.

In casa

- **Evita di utilizzare le apparecchiature connesse alla rete elettrica.** Tieni spenti gli apparecchi ad alimentazione elettrica (meglio staccando la spina)
- **Evita il contatto con l'acqua**



Vento forte



All'aperto

- Fare **attenzione** se sono presenti **alberi e strutture temporanee o pericolanti**
- In centro abitato **attenzione a tegole, cornicioni, vasi** che potrebbero cadere
- **Guidare con prudenza** uscire di casa solo se strettamente necessario. In ogni caso non sostare in prossimità di piante e coperture.
- Attenzione alle **raffiche di vento**, specialmente in luoghi come le **gallerie e viadotti**

In casa

- **Evitare di stare vicino alle finestre e vetrate**
- Sistema tutti gli oggetti in modo che non possano cadere e **togli qualsiasi cosa dal balcone che possa creare un danno cadendo**



Terremoto



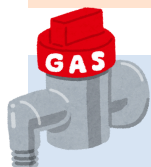
Durante il terremoto

- In luogo chiuso cerca **riparo sotto una porta inserita in un muro portante o sotto una trave**. Se non riesci riparati sotto un tavolo
- **Allontanati da mobili, oggetti pesanti e vetri**
- **Non usare l'ascensore e le scale**, potrebbero crollare o bloccarsi
- **In auto non sostare vicino a ponti, terreni franosi o spiagge**
- All'aperto, **allontanati da linee elettriche**, potrebbero crollare. Stai alla larga da **laghi e spiagge**, potrebbero verificarsi onde di tsunami



Dopo il terremoto

- **RAGGIUNGI LE AREE DI ATTESA INDIVIDUATE DAL PIANO DI PROTEZIONE CIVILE COMUNALE**
- Appena possibile **esci con prudenza indossando le scarpe** e raggiungi uno spazio aperto lontano da edifici
- Non cercare di muovere persone ferite

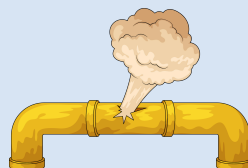


Fuga di gas

Se senti forte odore di gas

- **Chiudi il contatore del gas o il rubinetto**
- Evita tutto ciò che può provocare un innesco: **non accendere e non spegnere luci, non suonare campanelli, non accendere fiammiferi, accendini o candele**
- **Apri tutte le finestre** per ventilare il locale ed allontanati chiudendo la porta
- Quando sei all'aperto contatta il 112 Numero Unico di Emergenza
- Segui tutto ciò che viene indicato dalle autorità competenti. Potrebbe essere necessario evacuare l'edificio

I sintomi di avvelenamento da ossido di carbonio sono mal di testa (88% dei casi), vertigini (83%) e nausea (75%) ma anche debolezza, difficoltà respiratoria o vomito, quindi collasso e perdita di conoscenza.



Nel territorio del Comune di Granarolo dell'Emilia non sono presenti industrie classificate RIR "Rischio Incidente Rilevante".

Aziende vicine:

- Fiocchi Munizioni ex. Baschieri e Pellagri S.p.A. (Via Frullo 26, Castenaso)
- EMILGAS (via Quarto di Sopra, 1, Bologna)

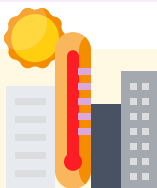
Evento in industria RIR



In caso di emergenza

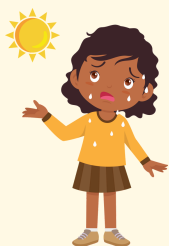
- **Chiudi il rubinetto dell'acqua** dopo averla usata per le più urgenti necessità. **Spegni luce e gas.**
- **Chiudi porte e finestre** proteggendo gli spiragli con nastro isolante o tessuti bagnati
- **Spegni gli impianti di ventilazione**, condizionamento e climatizzazione dell'aria
- Se avverti la presenza di odori pungenti o senso di irritazione, **proteggi bocca e naso con un panno bagnato e lavati gli occhi**
- **Non fumare e non accendere alcun tipo di fiamma**

Ondate di calore

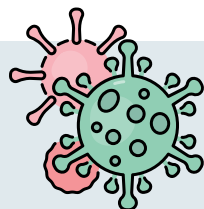


In caso di ondata di calore e per le successive 24-36 ore

- **Non uscire nelle ore più calde, dalle 11 alle 18.** Proteggi bambini e anziani
- Imposta il **climatizzatore** a una **temperatura non inferiore ai 25°-27° gradi**
- **Bevi molta acqua e mangia frutta fresca.** Evita bevande alcoliche, zuccherate e contenenti caffeina
 - Scegli abiti comodi e leggeri. All'aperto indossa **cappelli leggeri e di colore chiaro**
 - Evita di viaggiare in auto nelle ore più calde. **Non lasciare mai nell'abitacolo neonati e animali**, neanche per brevi periodi
 - Assicura sempre **acqua fresca agli animali domestici**, anche in viaggio, e **non farli uscire nelle ore più calde**



Epidemie



Cosa fare per prevenire

Vaccinarsi (previa consultazione con il medico di base), soprattutto per i soggetti a rischio, è il modo migliore di prevenire e combattere l'influenza perché si riducono notevolmente le probabilità di contrarre la malattia e, in caso di sviluppo di sintomi influenzali, sono meno gravi e viene ridotto il rischio di complicanze

Cosa fare durante la pandemia



- **Segui** scrupolosamente le **indicazioni delle autorità sanitarie**
- Se presenti i sintomi rivolgiti subito al medico
- Pratica una **corretta igiene personale** e degli ambienti domestici e di vita. Per ridurre il rischio di contagio
- **Se hai una persona malata in casa, evita la condivisione di oggetti personali**



Ritrovamento ordigno bellico

In caso di ritrovamento

- **Chiama immediatamente il Numero Unico di Emergenza 112**
- **Tieniti a debita distanza dall'ordigno**, aspetta l'arrivo delle forze dell'ordine e **segnala il pericolo a coloro che inavvertitamente si avvicinassero**
- **Non maneggiare assolutamente e per nessun motivo l'ordigno**
- **Non tentare di spostare l'ordigno, non cercare di coprirlo con terreno o altri oggetti.** Spesso gli ordigni appaiono malconci, arrugginiti, ammaccati a causa di urti e degli effetti del tempo. Nonostante ciò essi mantengono spesso intatta la forza detonante





Incendio boschivo

Per evitare l'incendio

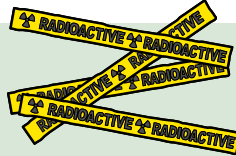
- **Non gettare mozziconi di sigaretta** o fiammiferi ancora accesi
- **Non accendere fuochi nel bosco.** Usa solo le aree attrezzate
- Se devi parcheggiare l'auto accertati che la marmitta non sia a contatto con l'erba secca
- **Non bruciare**, senza le dovute misure di sicurezza, le **stoppie**, la **paglia** o altri residui agricoli

In caso di incendio



- **Se avvisti delle fiamme o anche del fumo telefona al Numero Unico di Emergenza 112**
- Cerca una via di fuga sicura: una strada o un corso d'acqua. **Non fermarti in luoghi verso i quali soffia il vento.** Potresti rimanere imprigionato tra le fiamme
- **Stenditi a terra in un luogo dove non c'è vegetazione incendiabile.** Il fumo tende a salire e in questo modo eviti di respirarlo

Incidente radiologico o nucleare



Misure di protezione in caso di incidente

- Se sei all'aperto **raggiungi un luogo chiuso e chiudi porte e finestre. Se puoi vai in un seminterrato o interrato.**
- **Spegni gli impianti di areazione** e chiudi i camini, se possibile
- Verifica se sono previste **restrizioni** da parte del Sindaco al **consumo di acqua potabile e cibi** che hai in casa.
- **Non mangiare alimenti esposti all'aria aperta**, in particolare prodotti di orti o giardini.



Nel caso di incidenti gravi a impianti nucleari vicini al confine italiano e solo per alcune fasce di età e specifici gruppi della popolazione, le autorità per la salute pubblica possono disporre l'assunzione di compresse di ioduro di potassio (iodoprofilassi) con l'obiettivo di proteggere la tiroide. Diversamente, l'assunzione di ioduro di potassio può essere inutile e dannosa.

Quando e come chiamare il COC ?



Ti trovi in una situazione di pericolo?



SI'

Emergenza

(112)

NO

Verifica sui seguenti siti:



www.comune.granarolo-dellemilia.bo.it



Città di Granarolo dell'Emilia



[granarolodellemilia](https://www.instagram.com/granarolodellemilia)



C.O.C.

Centro Operativo Comunale

Il COC Centro Operativo Comunale è aperto ?

NO

SI'

In questo caso significa che non sono presenti situazioni esterne di pericolo (allerte meteo ecc).

Se necessiti di parlare con il Comune contatta l'URP
Telefono: 051.6004111
Mail: urp@comune.granarolo-dellemilia.bo.it

(Numero attivo dal lunedì al venerdì dalle 8.30 alle 13.30, il sabato dalle 8.30 alle 12)

Il Sindaco emette l'ordinanza di apertura del COC in caso di emergenze di protezione civile, indicando le funzioni attive e la sede.

Puoi contattare il COC Centro Operativo Comunale durante un'emergenza di protezione civile ai seguenti recapiti
Telefono: 051 6004240 (h24)
Mail: coc@comune.granarolo-dellemilia.bo.it

Ricorda: anche se è attivo il COC, se ti trovi in pericolo, chiama il Numero Unico di Emergenza 112 !

Altri numeri utili in caso di guasti:

- Energia elettrica (e-distribuzione S.p.A.): 803.500
- Gas naturale (INRETE Distribuzione Energia S.p.A.): 800.713.666
- Gruppo HERA: 800.713.666 (Gas), 800.713.900 (Acqua e Fognature)

L'Associazione Volontari Protezione Civile Granarolo



L'Associazione Volontari Protezione Civile Granarolo nasce il 20 giugno 2012.

L'Associazione si è distinta negli anni per aver partecipato a tutte le emergenze, da quelle comunali a quelle regionali e nazionali, mettendo a disposizione Volontari, competenze e attrezzature in pronto impiego.



www.protezionecivilegranarolo.it



info@protezionecivilegranarolo.it



Via Dante Alighieri, 19, 40057, Granarolo Dell'Emilia

Lo sapevi ?

In caso di attivazione del COC, i Volontari sono presenti nella Macro Funzione "Volontariato e Telecomunicazioni" e hanno il compito di gestione del sistema di comunicazione radio tra il COC e i soccorritori, oltre al supporto nell'assistenza alla popolazione

Seguici sui social !



Come si diventa volontari?



1. Scannerizza il QR-Code a lato o visita la sezione "Diventa Volontario" del sito web www.protezionecivilegranarolo.it
2. Scarica il modulo e compilalo con i tuoi dati
3. Consegna presso la nostra Sede oppure invia tutto a: segreteria@protezionecivilegranarolo.it

Le aree di emergenza



Le Aree di emergenza sono luoghi destinati ad attività di protezione civile e devono essere preventivamente individuate nella pianificazione di emergenza.

Nel Piano di Protezione Civile, sono individuate le seguenti aree:



Aree di attesa della popolazione, nelle quali accogliere la popolazione prima dell'evento o nell'immediato post-evento;



Aree di prima assistenza (strutture campali) della popolazione, nelle quali allestire le strutture per l'assistenza della popolazione interessata da un evento emergenziale;



Centri di prima assistenza (strutture coperte) della popolazione, nelle quali allestire le strutture per l'assistenza della popolazione interessata da un evento emergenziale;



Aree di ammassamento soccorritori e risorse, nelle quali convogliare i soccorritori, le risorse ed i mezzi necessari al soccorso della popolazione;



Zone di atterraggio in emergenza, necessarie per il raggiungimento di porzioni del territorio difficilmente raggiungibili e nelle quali è previsto l'atterraggio di mezzi ad ala rotante.

Nel territorio del Comune di Granarolo sono presenti:

- 8 Aree di attesa della popolazione
- 8 Aree di prima assistenza
- 2 Centri di prima assistenza
- 1 Area di ammassamento soccorritori e risorse
- 1 Zona di atterraggio in emergenza

Ricorda !

**in caso di evento il
primo posto da
raggiungere sono le
AREE DI ATTESA**



“La prevenzione è la forza silenziosa di una comunità che si prende per mano”


Per scoprire le Aree di emergenza nel Comune di Granarolo, scannerizza il QR-Code



**MAPPA AREE
DI EMERGENZA**

COME UTILIZZARE LA MAPPA



1. Conserva questo opuscolo e **scannerizza il QR-Code per visualizzare la mappa** ogni volta che ti serve
2. Sulla mappa troverai indicate tutte le aree di emergenza
3. **Individua le AREE DI ATTESA** segnate da questo simbolo e **trova quella più vicina alla tua abitazione**. In caso di emergenza che richieda il ritrovo in un'area di attesa, saprai già dove recarti
4. Cliccando su qualsiasi area di emergenza, troverai nel menù che si apre il pulsante con la freccia  (rosso o verde in base al sistema operativo del dispositivo). Se lo clicchi ti porterà nell'area selezionata
5. **Aiuta i tuoi conoscenti a individuare l'area di attesa più vicina**



**Se non puoi scannerizzare il QR-Code non preoccuparti !
Gira la pagina e scopri la mappa completa**

Aree di Emergenza_Comune Granarolo dell'Emilia



AREA ATTESA



AREA DI AMMASSAMENTO



AREA DI PRIMA ASSISTENZA CAMPALE



CENTRO DI PRIMA ASSISTENZA



ZONA ATTERRAGGIO EMERGENZA



Capoluogo Granarolo dell'Emilia



Frazione Lovoletto



Località Casette di Cadriano



Frazione Cadriano



Frazione Quarto Inferiore



Frazione Viadagola

APPUNTI E NOTE

NUMERI UTILI

Telefono COC:
051 6004240 (h24)

Servizi pubblici

Energia elettrica

e-distribuzione S.p.A.
Tel: 803.500 (Segnalazione guasti)

Gruppo Hera

Servizio Clienti: 800.999.500
Pronto intervento Gas: 800.713.666
Pronto intervento Acqua e Fognature: 800.713.900

Patronato Granarolo

Tel: 051760440

Ufficio postale di Granarolo

Via Luigi Brenti, 9
Tel: 051.6066835

Gas naturale

INRETE Distribuzione Energia S.p.A.
Tel: 800.713.666 (Pronto intervento guasti)

Istituto Comprensivo di Granarolo

Via Roma, 30
Tel: 051.6004291

Poste Italiane

Reclami e informazioni: 803160

Ufficio postale di Quarto Inferiore

Via Bettini, 1
Tel: 051.767417

Emergenze - sanità

Numero Unico di Emergenza

Tel: 112

Antiviolenza donna

Tel: 1522

Emergenze incendi boschivi

Tel: 1515

Poliambulatorio AUSL

Via S. Donato, 74 (Borgo Servizi)
Tel: 051.762811

Ospedale Bentivoglio

Via Guglielmo Marconi 35, 40010
Bentivoglio (BO)
Tel: 051 6644111

Emergenze veterinarie

Ospedale veterinario Ozzano dell'Emilia
Tel: 051.2097431 - 320.5797777

Per animali vittime della strada PIANURA EST
Tel: 051.6813303 (feriali e sabato mattina) -
3401542000 (notturni, festivi e sabato
pomeriggio)

Abuso all'infanzia Telefono Arcobaleno

Tel: 800025777

Azienda USL di Bologna CUP

Tel: 848.884.888

Emergenza Infanzia

Tel: 114

CAU Budrio

Via Benni, 44, 40054 Budrio BO
Tel: 051809310

Servizio di continuità assistenziale (Guardia medica)

Tel: 051 3131

Emergenze ambientali

Arpa Emilia-Romagna (inquinamento acque
pubbliche, versamenti prodotti chimici, incendi di
materiali pericolosi, perdita di sostanze in seguito a
incidenti)

Tel: 800 310 302 (sabato, domenica, festivi e
feriali dalle 18 alle 8) - 051.396211 (dal lunedì
al venerdì dalle 8 alle 18)

La conoscenza è la tua
arma migliore.
Inizia da qui.



Città di Granarolo dell'Emilia

Servizio Protezione Civile

Via S. Donato, 199
40057 Granarolo dell'Emilia (BO)

051.6004110

polizialocale@comune.granarolo-
dell'emilia.bo.it



Autore dell'elaborato: Manservisi Sara
Proprietario dell'elaborato: Città di Granarolo dell'Emilia